

XLVIII<sup>e</sup> congrès de la SHMESP

**LES VIVANTS ET LES MORTS  
DANS LES SOCIÉTÉS MÉDIÉVALES**

Jérusalem, 4-7 mai 2017

**Guide du congrès**



Jérusalem, vallée du Cédron/de Josaphat

## THÉMATIQUE

La tenue du XLVIII<sup>e</sup> congrès de la SHMESP à Jérusalem, ville-sanctuaire et ville-cimetière, au cœur des croyances et des attentes eschatologiques des trois grandes traditions monothéistes, est une invitation à reposer la question des relations entre les vivants et les morts dans les sociétés médiévales. Moins que la mort elle-même, qui a déjà fait l'objet du congrès de 1975, il s'agira d'interroger dans ses multiples dimensions le commerce que les vivants entretenaient avec leurs morts, l'aller-retour entre le temps et l'espace propres aux uns et aux autres, le dialogue outre-tombe qui fondait la mémoire d'une communauté, interrogeait ses croyances quant aux lieux de l'au-delà et au devenir du corps et de l'âme, et consolidait ses peurs ou ses espérances. Les travaux du congrès feront une large part aux apports de l'archéologie funéraire et à la comparaison des situations historiques entre les chrétientés (latine, grecque, orientales), les communautés juives d'Orient et d'Occident, et l'Islam.

## INSTITUTIONS & LIEUX

Le XLVIII<sup>e</sup> congrès de la SHMESP est organisé en partenariat avec le **Centre de recherche français à Jérusalem** (CRFJ), institut pluridisciplinaire créé en 1952 et placé sous la double tutelle de Ministère des Affaires étrangères et du CNRS (Umifre 7- USR 3132).

Les travaux du congrès seront accueillis par trois institutions partenaires : l'**Université Hébraïque de Jérusalem** (jour 1), le **couvent arménien Saint-Jacques** (jour 2) et l'**Université al-Quds** (jour 3). Le congrès se déroulera ainsi à la fois à Jérusalem-Ouest et à Jérusalem-Est, avec le concours de collègues israéliens et palestiniens.



## BANQUET & EXCURSION

Le banquet de clôture du congrès se tiendra le samedi 6 mai à Jéricho (Territoires palestiniens), à 30 minutes de trajet de Jérusalem.

L'excursion du dimanche 7 mai conduira les participants dans la vallée du Jourdain, sur le site du château hospitalier de Belvoir (XII<sup>e</sup> siècle) fouillé par une équipe française avec le soutien du CRFJ, puis en Galilée dans la ville de Safed (cité d'époque mamelouke devenue ville sainte du judaïsme), pour s'achever sur la côte méditerranéenne à Acre (visite de la forteresse hospitalière et de la grande mosquée, dîner au bord de l'eau) avant le retour en soirée à Jérusalem. Les droits d'inscription demandés tiendront compte de la participation ou non à l'excursion et aux repas prévus ce jour-là.

## VISITES

Les lieux retenus pour le congrès (à l'exception du jour 1 au Mont Scopus) se situent soit dans la vieille ville, soit à proximité. Les principaux sites et monuments de la vieille ville se visitent à toute heure, à l'exception de l'Esplanade des mosquées (Haram al-Sharif), ouverte aux visites le matin de 7h30 à 10h et l'après-midi de 12h30 à 13h30. L'église du Saint-Sépulcre ferme à 20h. De manière générale, les commerces de la vieille ville ferment en début de soirée. Des visites seront organisées le jeudi 4 au matin.

## VOYAGE & FORMALITÉS

Les participants au congrès doivent demander un **ordre de mission internationale**, qui doit être visé par l'officier de sécurité de leur université (voir *infra*, rubrique sécurité).

De nombreuses compagnies proposent des vols à destination de Tel Aviv (il n'y a pas d'aéroport à Jérusalem). Transavia (au départ d'Orly et de Lyon) et Easyjet (au départ de Roissy et de Genève) proposent des vols directs *low cost*. Le choix d'un vol en transit (via Istanbul en particulier) offre également des tarifs avantageux. Les vols *low cost* peuvent être réservés à partir du mois de novembre.

Un **visa touristique** est délivré à l'arrivée à l'aéroport Ben-Gurion de Tel Aviv. Ce visa est gratuit ; il se présente sous la forme d'un simple papillon (**à conserver**) et non pas d'un tampon sur le passeport ; il ne peut pas être pris à l'avance. L'obtention du visa requiert un **passeport d'une validité de plus de six mois, dépourvu de tout visa incompatible avec l'entrée en Israël** (Iran, Syrie, Liban, Soudan, Algérie, Pakistan pour s'en tenir aux principaux). Les visas turc, jordanien et égyptien ne posent pas de problème. Si nécessaire, une demande de second passeport peut être faite en préfecture au motif de l'incompatibilité des visas du passeport avec l'entrée en Israël. Il n'est pas nécessaire de disposer d'un passeport biométrique.

La liaison entre l'aéroport Ben-Gurion et Jérusalem s'effectue par la route (entre 45 mn et 1h environ). Des taxis collectifs (*sherout*) attendent les passagers à la sortie du hall de l'aéroport (tarif : 76 shekels, soit environ 18 €) : ils ne partent que lorsqu'ils ont chargé leur douzaine de passagers et déposent ces derniers à leur hôtel. Ce trajet devra être réglé individuellement par les participants.

Si vous avez choisi l'hébergement à la Maison d'Abraham (voir *infra*, rubrique hébergement), située au Mont des Oliviers (Jérusalem-Est), un transport sera organisé

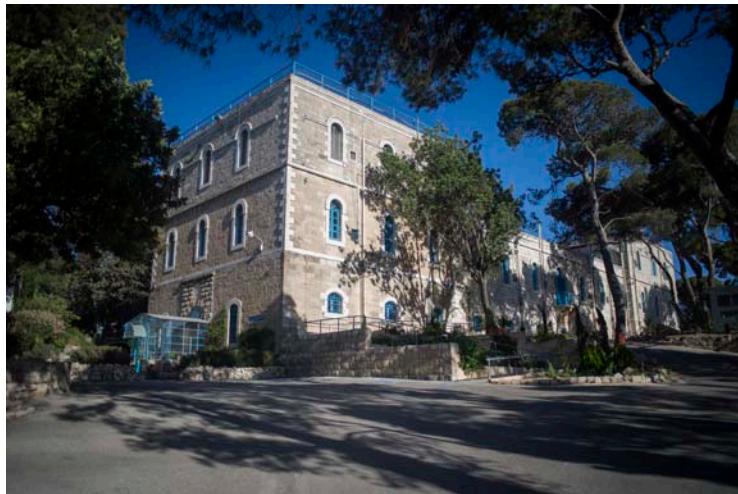
au départ de l'aéroport – les taxis collectifs pouvant refuser de se rendre à Jérusalem-Est : le prix du transport s'ajoutera dans ce cas à celui de la chambre.

Les déplacements dans les Territoires palestiniens n'exigent pas de formalités. En revanche, passeport et visa peuvent être contrôlés par les autorités israéliennes au passage du mur de séparation.

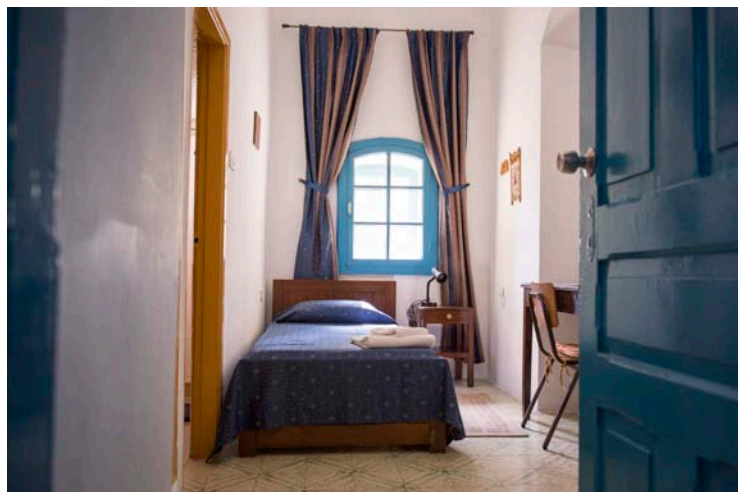
## HÉBERGEMENT

Afin de réduire le coût de l'hébergement, nous vous proposons de résider pendant la durée du congrès (du 3 au 8 mai) à la Maison d'Abraham, maison de pèlerins tenue par le Secours catholique – Caritas France, établie au cœur d'un domaine sur le Mont des Oliviers (Jérusalem-Est) et qui jouit d'une vue exceptionnelle sur la vieille ville de Jérusalem (à quinze minutes à pied). Des transports collectifs seront organisés depuis l'aéroport pour rejoindre la Maison d'Abraham. Les transports vers les lieux du congrès et de l'excursion s'effectueront également au départ de la Maison d'Abraham. Il est possible pour ceux qui le souhaitent d'y prendre le repas du soir.

**Tarifs de groupe.** Chambre simple : 45 €. Chambre double : 72 €. Des dortoirs (3 à 5 personnes avec douche et sanitaires communs) sont également accessibles à 18 €. Le petit déjeuner est inclus. Possibilité également de dîner sur place pour 13 €. Une pré-réservation a été effectuée pour 35 chambres doubles et 10 chambres simples.



La Maison d'Abraham







panorama depuis la Maison d'Abraham

**Pour ceux qui feront le choix de la Maison d'Abraham**, merci d'indiquer vos souhaits (dates de séjour, horaire d'arrivée à l'aéroport, repas du soir) lors de l'inscription au congrès. **Les réservations seront effectuées par l'intermédiaire du Centre de recherche français à Jérusalem (CRF) qui versera les arrhes.** Les nuitées devront être payées par les participants à leur arrivée.

Jérusalem offre également une très large gamme d'hôtels, accessibles depuis les plateformes de réservation en ligne. **Il reviendra aux participants d'effectuer eux-mêmes leur réservation.**

À signaler : le **New Imperial Hotel**, à l'entrée de la vieille ville (porte de Jaffa) aux chambres un peu désuètes mais aux tarifs raisonnables pour Jérusalem : chambre simple à 70 €, chambre double à 100 € environ. Plus chics mais bien placés :

- **Jerusalem Hotel** (Jérusalem-Est, à proximité de la Porte de Damas). Chambre simple à 115 €, chambre double à 160 € environ
- **Gloria Hotel** (vieille ville, près de la porte de Jaffa). Chambre simple à 160 €, chambre double à 220 € environ
- **Notre-Dame of Jerusalem Center** (Jérusalem-Ouest, face à la Porte neuve). Chambre simple à 200 €, chambre double à 240 € environ.

## **SÉCURITÉ**

Le Ministère des Affaires étrangères recommande une « vigilance renforcée » aux personnes se rendant à Jérusalem mais ne déconseille pas sa visite. Ni la vieille ville ni les quartiers (à Jérusalem-Ouest et Jérusalem-Est) où se déroulera le congrès ne posent actuellement de problème de sécurité et l'on peut s'y déplacer librement. Il en va de même du lieu du banquet (Jéricho, Territoires palestiniens) et des lieux visités lors de l'excursion. Israël et les Territoires palestiniens accueillent chaque année environ trois millions de visiteurs, dont de nombreux pèlerins. Le consulat général de France à Jérusalem est informé de la tenue du congrès de la SHMESP. Le cas échéant, des recommandations précises vous seront données le moment venu si certains secteurs de la ville sont à éviter.

## **VIE PRATIQUE**

Les paiements par carte bancaire sont généralisés dans pratiquement tous les commerces. Les distributeurs automatiques sont nombreux mais n'acceptent pas toujours les cartes VISA. Les paiements s'effectuent partout en shekel (ou NIS, pour New Israeli Shekel), y compris à Jérusalem-Est et dans les Territoires palestiniens. Le trajet en taxi collectif au départ de l'aéroport doit être réglé en shekel (74 NIS). Compter environ 4,2 NIS pour 1 euro. Des bureaux de change sont ouverts à l'aéroport, ainsi qu'en centre ville de Jérusalem.

## **FINANCEMENT DU SÉJOUR**

Les intervenants au congrès, enseignants-chercheurs titulaires et doctorants, sont invités à se rapprocher de leur centre de recherche, pour demander une participation au financement de leur séjour. Une bourse pourra également être attribuée par la SHMESP aux jeunes intervenants, doctorants ou jeunes docteurs non titulaires : la demande, sous la forme d'un CV et d'une lettre de motivation, devra être adressée au bureau de la SHMESP.

## **LECTURES**

Parmi les innombrables lectures sur Jérusalem, à signaler la parution en octobre 2016 de *Jérusalem. Histoire d'une ville-monde, des origines à nos jours*, sous la direction de Vincent Lemire, Champs Flammarion (inédit), publication soutenue par le Centre de recherche français à Jérusalem.

## COMMUNICATIONS

**Isabelle Augé** (PR Université Paul-Valéry Montpellier) : *La mort et sa commémoration dans l'Arménie médiévale : premières approches d'un vaste corpus épigraphique*

**Emmanuel Bain** (MCF, Aix-Marseille Université, Telemme - UMR 7303) : « *Laisse les morts enterrer les morts* » : *exégèse et prise en charge des morts (v<sup>e</sup>-XIII<sup>e</sup> siècle)*

**Florian Besson** (doctorant contractuel à l'Université Paris-Sorbonne, sous la direction d'Élisabeth Crouzet-Pavan) : *Le fossile de Joinville, ou comment vivre avec l'hier dans le Royaume de Jérusalem*

**Philippe Blanchard** (INRAP) : *Pratiques funéraires des communautés juives d'Europe à la période médiévale : l'apport des sources archéologiques*

**Mathilde Boudier** (doctorante contractuelle à l'Université Paris-1 Panthéon-Sorbonne, sous la direction d'Anne-Marie Eddé) : *Résidences et sépultures des patriarches dans l'Église melkite. Antioche, Jérusalem, Alexandrie, VII<sup>e</sup>-X<sup>e</sup> siècle.*

**Marie Bouhaïk-Gironès** (CR CNRS, Centre Roland Mousnier, Université Paris-Sorbonne) : *Le spectacle de la mort sainte : mettre en scène la Passion, la Résurrection et les martyrs chrétiens*

**Anna Caiozzo** (MCF, Université Paris Diderot) : *De la tombe au barzakh, une topographie de l'au-delà dans les manuscrits à peintures de l'Orient médiéval (XIII<sup>e</sup>-XV<sup>e</sup> siècles)*

**Isabelle Cartron** (PR, Université Bordeaux-Montaigne, Institut Ausonius - UMR 5607) : *Ostentation ou humilité dans la mort ? Réflexions autour du vêtement du défunt et du dépôt d'objets dans les tombes au cours du haut Moyen Âge*

**Yves Gleize** (INRAP, UMR 5199 PACEA, Université de Bordeaux-Montaigne), **Mathieu Vivas** (UMR 5607 Ausonius, Université Bordeaux-Montaigne), **Simon Dorso** (doctorant contractuel à l'Université Lyon-2 sous la direction de Dominique Valérian, Centre de recherche français à Jérusalem), **Dominique Castex** (CNRS, UMR 5199 PACEA, Université Bordeaux-Montaigne) : *Le cimetière d'Atlit : un espace des morts au pied du Château-Pèlerin (royaume latin de Jérusalem - XIII<sup>e</sup> siècle). Des premières investigations à la construction d'un projet d'étude interdisciplinaire*

**Michel Lauwers** (PR, Université de Nice) : *Rapport introductif* (avec Julien Loiseau)

**Régine Le Jan** (Professeur émérite, Université Paris-1 Panthéon-Sorbonne, LAMOP) : *Les amis vivants et les amis défunts des moines de Reichenau. Réflexions sur les interactions entre vivants et morts dans la société carolingienne*

**Sandrine Lerou** (Ancien membre de l'École française d'Athènes) : *La pierre de l'Onction, de Constantinople à Jérusalem, ou l'« invention » commune des funérailles du Christ*

**Julien Loiseau** (MCF Université Paul-Valéry Montpellier, directeur du Centre de recherche français à Jérusalem) : *Rapport introductif* (avec Michel Lauwers)

**Élisabeth Malamut** (PR, Aix Marseille Université) : *Commémoraisons et sépultures dans les monastères féminins à Byzance (XII<sup>e</sup>-XIV<sup>e</sup> siècles)*

**Lucie Malbos** (Docteur, chercheur associée au LAMOP, ATER à l'Université d'Évry-Val d'Essonne) : *Quand les vivants reviennent vers les morts : la réouverture de sépultures dans le sud de la Scandinavie au cours de la seconde moitié du X<sup>e</sup> siècle*

**Florian Mazel** (PR, Université Rennes-2) : *Vivants et morts dans l'aristocratie seigneuriale et chevaleresque : la mémoire des héros (XII<sup>e</sup>-XIII<sup>e</sup> siècle)*

**Pascal Montaubin** (MCF, Université d'Amiens) : *Vivants et morts dans les hôpitaux de Picardie aux XII<sup>e</sup>-XV<sup>e</sup> siècles*

**Didier Panfili** (MCF, Université Paris-1 Panthéon-Sorbonne, LAMOP) : *Préparer sa mort en Agadès. Testaments et élections de sépulture (990-1210)*

**Marie Anne Polo de Beaulieu** (DR, EHESS) : *Repos sabbatique des âmes en peine dans le judaïsme et répit dominical dans le christianisme médiéval. Vertus et limites du comparatisme.*

**Zacharie Mochtari de Pierrepont** (doctorant à l'Université Paris-1 Panthéon-Sorbonne, sous la direction de Françoise Micheau) : *Maqbarat Bāb Sihām et Maqbarat Uḡaynād : le rôle des cimetières dans les constructions identitaires du Bas Yémen médiéval (VII<sup>e</sup>-IX<sup>e</sup>/XIII<sup>e</sup>-XV<sup>e</sup> siècle)*

**Camille Rouxpetel** (post-doctorante, membre de l'École française de Rome) : *Mourir à Jérusalem : ensevelir les morts, latiniser la Terre sainte*

**Jean-Claude Schmitt** (DR, EHESS) : *Rapport conclusif*

**Claire Soussen** (MCF, Université de Cergy-Pontoise) : *Les juifs et la mort violente en péninsule Ibérique à la fin du Moyen Âge, entre quête de sens et contraintes pratiques.*

**Mathieu Tillier** (PR, Université Paris-Sorbonne, UMR 8167 Orient et Méditerranée) : *David, 'Abd al-Malik et le Jugement dernier. Le Dôme de la Chaîne comme clé d'interprétation du Ḥaram al-Sharīf*

**Morgane Uberti** (Docteure en archéologie de l'Antiquité tardive, UMR 8167, Orient et méditerranée) : *Voir, lire et enfouir l'inscription dans le temps des funérailles : réflexion sur les formes et la portée d'une médiation éphémère entre morts et vivants dans l'Occident alto-médiéval (V<sup>e</sup>-VIII<sup>e</sup> siècle)*